



**13<sup>ème</sup> Séminaire National de  
Cardiologie et Maladies Vasculaires**

**MASTER 2**



**SEJOUR A L'ETRANGER**

**Baptiste Kurtz, Centre Hospitalier Universitaire de Rouen,  
Service de Cardiologie**

**(François Tournoux, CHU Montréal)**





## Master ou mobilité: plusieurs questions avant de se lancer!

- **Dois je le faire?**

- **Quand?**

- **Où?**

- **Comment?**

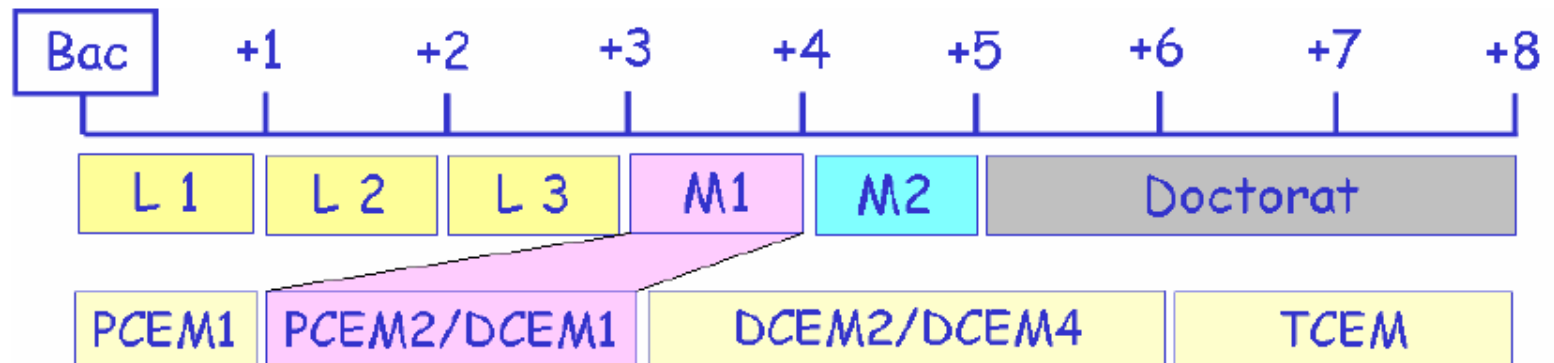


## Faire un Master 2



## Le master 2

= Troisième cycle universitaire



# Principe Général du master

## ■ Inscription en Master:

- **Pré requis: avoir valider son M1**
- **Sélection des candidats sur dossier et/ou présentation orale du projet de recherche**

## ■ Dossier:

- **Lettre de motivation**
- **CV**
- **Lettre de recommandation**
- **Projet de recherche**
- **Laboratoire d'accueil**



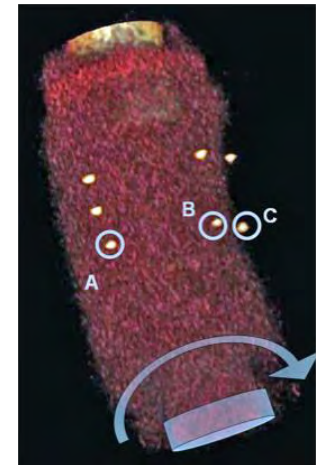
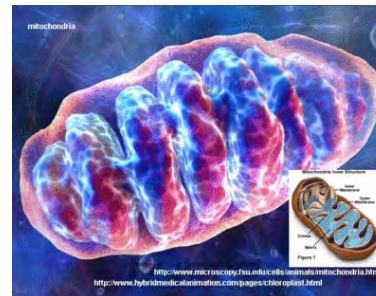
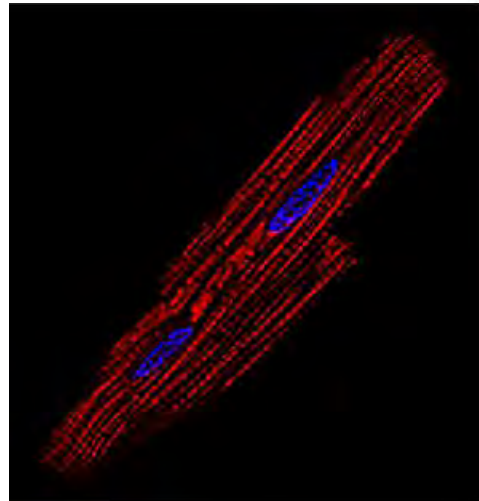
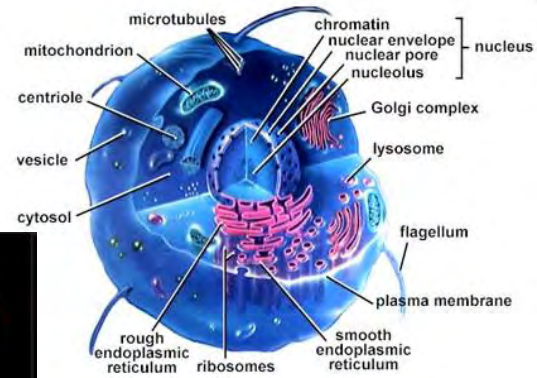
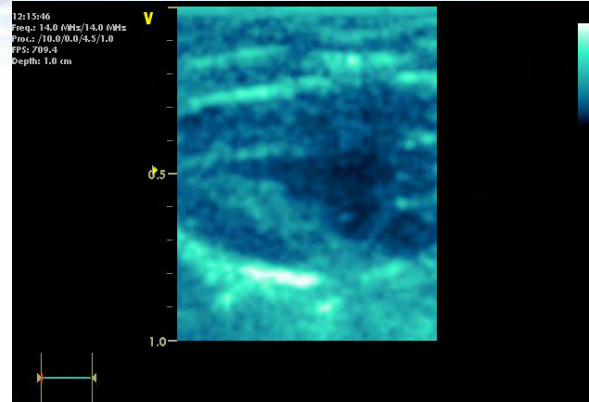
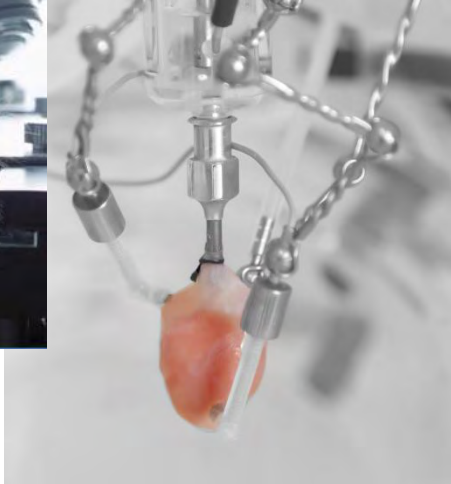
# ■ Une série de cours théoriques ~150h

- en rapport avec le thème général du Master: Physiologie, Médicament, Imagerie...
- avec une épreuve de validation des connaissances

# ■ Un projet de recherche à mener à bien

- Etablissement du projet de recherche avec le laboratoire d'accueil
- Présentation du projet de recherche parfois en Anglais
- Stage pratique de recherche de Novembre à Septembre dans un laboratoire au choix
- Rédaction d'un mémoire fin sept
- Présentation orale mi octobre







## ■ INITIATION

- à la recherche (clinique, fondamentale ou transversale)
- à de nouveaux de modes de raisonnement
- élaboration de projets
- résolution de problèmes
- à collaborer avec d'autres acteurs de la santé (chercheurs, industrie, institutions publiques...)

## ■ AVOIR “SA THEMATIQUE”

## ■ ACCEDER A CERTAINS POSTES notamment universitaires





# POST INTERNAT

Pratique  
Clinique  
Exclusive

Carrière  
Hospitalo-  
Universitaire

Industrie

Laboratoire  
Recherche

LIBERAL

MCU-PH

CHERCHEUR

CCA AHU

PH

PU-PH

MARKETING



## QUAND faire un master?

- **Pendant l'internat (mise en disponibilité)**
- **Après l'internat juste avant un éventuel clinicat**
- **A mon avis**
  - Ne pas se précipiter
  - Attendre au moins d'avoir fait 2 ans d'internat
  - Permet de savoir quel domaine en cardiologie vous aimez
  - De viser à ce moment-là un poste de CCA plus ou moins spécifique
  - Et donc de vous adresser au bon mentor



**Bien choisir son mentor  
=  
Bien choisir son labo**



# Careers in Cardiovascular Research

## Choosing a Research Project and a Research Mentor

Michael Bettmann, MD

### **Table 1. Key Points in Choosing a Research Project or Laboratory**

---

Find people to help guide you

Find an area, field or project of personal interest

Find a defined, “do-able” project

The project should be worth doing, the question worth answering

Balance your ideas and your independence with those of others

---

*Circulation* 2009, 119:1832-1835



## Préparation

■ Idéalement 1 an avant la date souhaitée de début du Master 2

## ■ Candidature

- spontanée au sein d'un laboratoire de recherche sur une thématique vous intéresse (RARE)
- via votre mentor clinique

■ Choisir un sujet sur lequel l'équipe ait déjà travaillé

pubMed







**Société  
Française  
de Cardiologie**

[Plan de site](#) [Mentions l](#)

[Activités de la SFC](#) [Groupes et filiales](#) [Recommandations](#) [Congrès](#) [Recherche clinique](#) [EPP FM](#)

Vous êtes ici : [Accueil](#) → [Groupes et filiales](#) → [Groupes](#) → [Groupe des Jeunes Cardiologues en Formation](#) → [Recherche](#)

**3èmes Rencontres SFC et SFR - Imageries en coupes du cœur et des vaisseaux : inscrivez-vous vite !**

Navigation

[Groupes et filiales](#)

■ [Filiales](#)

■ [Groupes](#)

■ [Groupe des Jeunes  
Cardiologues en  
Formation](#)

■ [Inscription :  
Rejoignez-nous !](#)

■ [Présentation et  
missions](#)

■ [Bureau et Membres](#)

■ [Newsletter](#)

■ [Formation](#)

■ [Recherche](#)

■ [Paris - Ile de France](#)

## Recherche

← [Aller au niveau supérieur](#)

### Conseils pour bien débuter

Tout sur le choix du stage de recherche, son financement...merci à Sithi

[Lire la suite...](#)

### Paris – Ile de France

Référents : Ghassan MOUBARAK, François TOURNOUX

[Lire la suite...](#)

### Nord-Est

Référents : Soraya EL GHANNUDI (Strasbourg), Stéphane ZUILY (Nancy)

[Lire la suite...](#)

### Nord-Ouest

Référents : Matthieu GODIN (Rouen), David MONTAIGNE (Lille)



## Financement?

- **Année recherche**
- **Bourses**
- **Prix**
- **Remplacements et gardes**






## Année Recherche

### ■ Arrêté du 4 octobre 2006, article 2

- Chaque année, un arrêté ministériel fixe le nombre d'internes en médecine issus d'une même génération de concours, susceptibles de bénéficier d'une année-recherche.
- Ce nombre est fixé par inter-région

### ■ Attribution de l'année recherche

- par une commission régionale
  - Critères
    - ✓ Rang de classement à l'ECN
    - ✓ Qualité du projet de recherche
    - ✓ CV
- 



## En pratique

- l'année-recherche est réalisée entre le début de la 2ème année d'internat et la fin de la dernière année de celui-ci ;
- entre un 1er novembre et un 31 octobre ;
- les intéressés sont mis en disponibilité
  - ils sont soumis aux clauses d'un contrat et perçoivent une rémunération égale à la moyenne des émoluments alloués aux internes de 2ème et de 3ème années ;
  - pas prise en compte dans les validations nécessaires à l'obtention du DES ;
- l'année-recherche est accomplie dans un laboratoire de recherche français agréé ou dans un laboratoire étranger.





## Bourses

- **Industrie: ne plus compter dessus**
- **Votre propre laboratoire: ne pas trop compter dessus non plus...**
- **Alors qui?**



- **Fondation pour la Recherche Médicale** <http://www.frm.org>. Dossier fin avril



- **Bourses universitaire de Master 2**

- **Année Recherche, procédures à voir avec DRASS**



- **Académie Nationale de Médecine,** <http://www.academie-medecine.fr>

- **Bourse commune SPLF et SRLF**



- **Bourses SFC / FFC,** <http://www.fedecardio.com/financer-la-recherche/les-prix-et-bourses-de-la-ffc>



- **Prix, Bourses, Thèses sur le site SFC:**  
<http://www.sfcardio.fr/recherche/nouv-prix-et-bourses>





## En résumé

- **Master 2: 1<sup>er</sup> contact avec la recherche**
- **Vous aider à vous orienter tout doucement pour le “post-internat”**
- **A préparer longtemps à l’avance avec un projet réfléchi pour en tirer un maximum de bénéfices**



# Séjour à l'étranger



## Séjour à l'étranger

- Pourquoi partir?
- Où partir?
- Combien de temps?
- Avec quels moyens?
- Comment?





# Pourquoi partir?



## Apprendre une langue étrangère

- +++ pour l'anglais
- un an d'immersion minimum
- enfin décomplexé dans les congrès internationaux et les relations avec les collègues étrangers.







## Deux visions différentes

### ■ Acquérir une technique

- pour soi
- pour son service d'origine (poste?)

### ■ Se consacrer exclusivement à la recherche (thèse de science)



## Avantages

- **Travailler dans un laboratoire d'experts**
- **Avec des moyens nouveaux**
- **Voir simplement une manière différente d'aborder les problèmes**
- **Apprendre à collaborer, former des réseaux de contacts...**



## Attention

- **Inscrire ce séjour dans un projet personnel et professionnel aussi précis que possible**
- **Savoir avant de partir ce que l'on en attend +++**
- **+/- savoir ce que votre mentor en attend**
  - Retour en France parfois difficile, et ce d'autant plus que
  - disparition de votre poste de Chef de Clinique
  - abandon de l'activité pour laquelle vous avez fait ce voyage...



## Où partir? Facteurs influençant



### ■ Contact et réseaux

- Personnel
- Mentor

### ■ Thématique de recherche du laboratoire / projet

### ■ Choix de langue



## Partir combien de temps?



### ■ Un an au minimum

- 1 mois pour s'installer
- 2 mois pour monter un projet « réalisable » et se créer un « network »
- Comme toute bonne recherche qui se respecte, les premières expériences échouent lamentablement...
- On ne voit pas le temps passer et il est déjà temps de rentrer!

### ■ Partir plus longtemps n'est pas une hérésie et même courant outre Atlantique



**Avec quels moyens?**

## ■ **INDUSTRIE**

- souvent difficile
- implication de votre « mentor » français

## ■ **LE LABO D'ACCUEIL**

- ont parfois des fonds pour financer au moins partiellement un ou plusieurs fellows
- ne pas hésiter à leur poser la question
- leurs universités offrent parfois de belles bourses



## Autres



Académie Nationale de  
**Médecine**





## **Comment partir?**

**Une préparation d'un an n'est pas un luxe**

- **trouver un centre d'accueil**
- **rassembler suffisamment de fonds**
- **commencer à écrire un projet**
- **profiter de congrès internationaux pour rencontrer l'équipe d'accueil**





Ne pas oublier de régler les problèmes pratiques liés au pays d'accueil

■ passeport, visa, assurance maladie, impôts...



**Les petites choses auxquelles on ne pense pas en partant...**

## ■ **S'assurer, si votre bourse vient de votre laboratoire d'accueil, de combien exactement vous allez disposer à la fin du mois**

- "Taxe hospitalière locale" (jusqu'à 30%) au titre d'avantages en nature pas toujours évidents...
- 1 seul versement OU un salaire mensuel
- impôts+++
- se procurer la convention fiscale entre la France et votre pays d'accueil si elle existe+++

## ■ **Assurance santé incluse?**

- Caisse de Sécurité Sociale des Français à l'Étranger ([www.cfe.fr](http://www.cfe.fr))
- pour vous faire préciser vos droits en France (Ass maladie ET Retraite)



## CONCLUSION

- Partir un ou deux ans à l'étranger est une expérience enrichissante tant sur le plan personnel que professionnel
- Cela doit s'inscrire idéalement dans un projet
- Permet une ouverture sur un monde différent et la rencontre de gens souvent étonnants
- Si vous en avez l'opportunité, n'hésitez pas!
- Contact: [baptiste.kurtz@chu-rouen.fr](mailto:baptiste.kurtz@chu-rouen.fr)

